



Elewarm Glove

プロフェスト エレウォーム電熱グローブ

取扱説明書

ご使用前に必ずお読みください。

また、本書はいつでも取り出せるよう保管ください。

本製品は専用バッテリー対応品です。必ず専用バッテリーをご使用下さい。

■ご挨拶




Profest Elewarm Glove(プロフェスト エレウォーム グローブ)をお買い求めいただき誠にありがとうございます。
本製品は専用バッテリーを電源として発熱・加温する電熱グローブです。
冬季・寒冷期のオートバイライディングを快適にする目的で設計されています。

■はじめに

- この度は弊社製品をお買い上げ頂き誠にありがとうございます。弊社の「取扱説明書」はお客様ご本人や他の人々への危害や財産の損害を未然に防ぎ、本製品を安全にご利用頂く為に、守って頂きたい事項を示しています。その表示と図記号の意味は次のようになっております。内容をご理解いただき、本文をお読み下さい。
- この取扱い説明書はいつでも取り出してご確認できるよう、大切に保管して下さい。
- 本製品をお客様ご本人から第三者へ譲渡する場合は、本書も一緒にお渡してください。
- お客様ご本人または第三者が、本製品及び付属品の誤った使用や、その使用中に生じた事故、その他の不具合によって受けられた損害について、弊社は一切の責任を負いませんので予めご了承ください。
- 本製品及び付属品は、全てのオートバイに適合するものではありません。装着したオートバイに損傷、損害がありましても、弊社は一切の責任を負いませんので、予めご了承ください。
- 本製品及び、付属品に改造を加えたことによる不具合、破損、オートバイの損傷、損害につきまして弊社は一切の責任を負いませんので、予めご了承ください。
- 本製品及び付属品は、改良のため予告無く変更する場合があります。
- 商品梱包を開封したと同時に本書内容に関してご同意されたものとみなしますので、開封前に必ずご確認ください。



■安全にご使用いただくために

- 正しい取扱いに関する重要な事項を下記の区分で表示しています

 危険	人が死亡、又は重症に至る可能性が高い場合を示しています。
 警告	人が死亡、又は重症に至る可能性がある場合を示しています。
 注意	人が軽傷を負う、若しくは物的損害に至る可能性がある場合を示しています。

- お守りいただく内容を以下のシンボルマークで表示します

	このマークは禁止を表します		このマークは指示を守ることを表します
---	---------------	---	--------------------

 危険	
	<ul style="list-style-type: none">● 次の症状の方はご使用をおやめください。 温度に対して過敏な方、温度に対する感覚が鈍い方、 糖尿病の方、その他循環器系に問題のある症状を抱えている方、 眠気を引き起こす薬を服用の方、ご自身で本製品の使用ができない方 16歳未満の方、お子様、妊娠中の方、 ペースメーカーを装着されている方● 本製品及び、付属品の分解、改造はおやめください。● 専用バッテリー、専用充電器以外を本製品及び付属バッテリーに使用しないでください。● 製品をまくったり、折りたたんだ状態で使用しないでください。● 製品の配線を指定以外のものと繋がらないで下さい。

⚠ 危険

- 運転中はグローブのシリコンコントローラーの操作をしないでください。
- 雨天走行時にグローブ内部やバッテリーの専用ポケット内に浸水したり大量の発汗等でグローブ内部が濡れたまま使用すると漏電や故障などの恐れがあります。※濡れてしまった場合は電源を切り、専用バッテリーをグローブから取り外してください。使用を再開する際は完全乾燥させてからご使用下さい。グローブ内側、バッテリーの専用ポケット内が濡れた状態での使用はおやめください。
- 体調不良時や飲酒後などは製品を使用しないでください。
- 専用バッテリーの取扱いにご注意下さい。バッテリーに落下等の衝撃を加えないで下さい。バッテリーに傷やゆがみが付いた状態で使用、充電を行うと発熱、爆発、火災、炎上、感電故障等の可能性があります。
- 専用バッテリーのジャック部分に金属類を接触させないでください。
- 車のシガレット及びソーラーパネル等で専用バッテリーを充電しないで下さい。付属の専用充電器と家庭用コンセントをご使用ください。
- グローブのお手入れ、洗濯の際は必ず専用バッテリーを取り外してください。
- 専用バッテリーを高温や多湿の環境下で保管しないでください。また水に濡らさないで下さい。
- 液漏れしたバッテリーはすぐに使用を中止し、発火源や引火物から距離を確保ください。漏れた液等が皮膚についた場合は、すぐに清潔な水で洗い流してください。漏れた液等が目に入った場合は清潔な水で20分以上洗眼し、その後すぐに専門医の診断をお受け下さい。

- 製品性質上、低温やけどをおこす可能性があるので十分ご注意ください。
- 加温により眠気を引き起こすことがあります。症状を感じた場合は走行を停止してください。また薬の服用時は医師にご相談ください。
- 使用中に刺激や過度の熱感の兆候があった場合は、影響を受けた皮膚を確認してください。異常があった場合はすぐに医師の診察を受けてください。

⚠ 注意

- グローブ脱着の際は必ず手首の調整ベルトと面ファスナーをゆるめてから行ってください。グローブ本体に無理な力を加えますと内部の配線や電熱の配線、防水フィルムなどが破損してしまい故障につながる可能性があります。

■製品の仕様について

製品は本体と付属品がございます。ご使用いただく前に内容物をご確認ください。

- 内容物：グローブ本体 1セット、専用充電器 1個、専用バッテリー 2個、取扱説明書 1通



充電時間	約 7 時間
連続使用時間	HI/ 約 2H ， MID/ 約 4H ， LOW/ 約 6H*
温度設定	HI/40℃ ， MID/35℃ ， LOW/25℃
付属電池	リチウムポリマーバッテリー 7.4V/2600mAh
使用回数	約 500 回充電可能
充電器仕様	INPUT(入力) 100V-240V 50/60Hz 0.6A Max OUTPUT(出力) 8.4V-1000mA 8.4VA

* 各温度設定での連続使用時間はバッテリーの消耗状況、外気温等の環境により変化します。

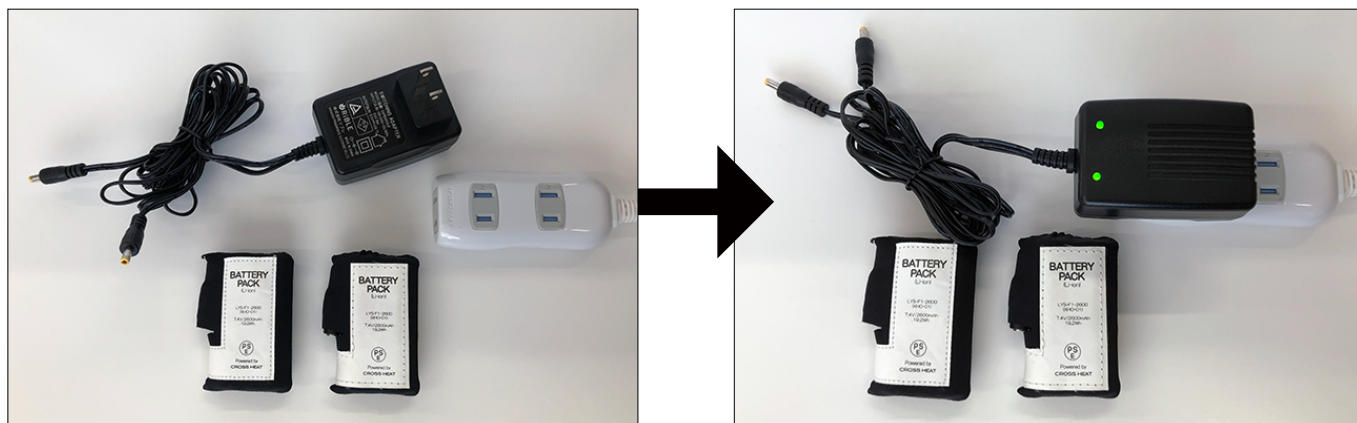
サイズ設定	M	L	XL
品番	PF21090M	PF21090L	PF21090XL

表地	本体：やぎ革 指関節 + 手首部分：ポリエステル 94% / ポリウレタン 6% 手のひら + 手の甲：やぎ革 100%
裏地	ポリエステル 100%
中綿	ポリエステル 100%
備考	防水フィルム内蔵 / 甲プロテクター：PVC 製 / 発熱体：カーボンファイバー
製造国	中国 監修：日本

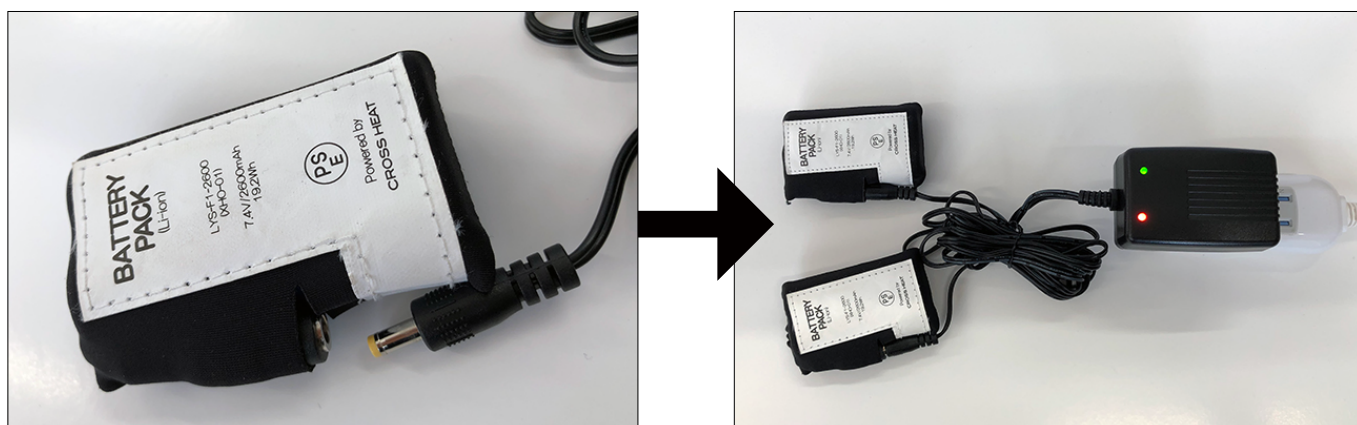
オプション別売品	専用バッテリー 1個：PF21190
----------	--------------------

■専用バッテリー充電方法 (使用前の準備①)

1. 専用充電器をコンセントに差し込みます。(正常作動している場合、「緑」色のランプが点灯します。)



2. 専用充電器のプラグを専用バッテリーに差し込みます。



専用充電器と専用バッテリーを接続すると充電中は「赤」色のランプが点灯します。満充電になると「緑」色のランプが点灯します。

充電時間目安：専用バッテリー 1個 … 約4時間 / 専用バッテリー 2個同時充電 … 約7時間

※専用バッテリーの残容量、消耗具合、また充電環境により満充電までに必要な時間は変動します。

⚠ 注意

● 専用バッテリーは過放電させてしまうと寿命を縮めてしまうだけでなく化学反応によってバッテリー内部が不安定な状態に陥ります。バッテリー残量が完全に空になった場合はなるべく時間を空けず充電を行って下さい。

また長時間使用しない場合でもバッテリーは自然放電により残量が少しずつ減少しますので、2か月に一度ほど定期的に充電作業を行って下さい。バッテリーが完全に空になった状態のまま放置すると完全放電し再充電が安全装置の作動により出来なくなる場合がありますのでご注意下さい。



● 専用バッテリー充電中は専用バッテリー充電器、専用バッテリーともに熱を発生します。充電は安定した場所で行い充電中は専用バッテリー充電器、専用バッテリーから可燃物を遠ざけ、紙や布等で覆わないようにしてください。

■専用バッテリー充電方法 (使用前の準備①)

1. グローブの専用バッテリーのポケットの面ファスナーを開き、ポケット内部から電源プラグを取り出し、専用バッテリーと接続します。



2. 専用バッテリーをグローブの専用バッテリーのポケットに収納し、面ファスナーのフラップを閉じ装着完了です。



⚠ 注意

- グローブのバッテリー専用ポケットから電源プラグ、コードを取り出す際はコードに無理な力をかけて引っ張る事をしないでください。無理な力が加わると断線する可能性があり故障の原因となります。
- 専用バッテリーをグローブのバッテリー専用ポケットに収納する際にポケット内部で電源プラグ、コードに無理な力がかけたり、折れ曲がったりしないようにしてください。無理な力が加わったり、折れ曲がったりしますと断線する可能性があり故障の原因となります。

■グローブの使用方法 (電源 ON、設定温度の切り替え方法)

- グローブのシリコンコントローラースwitchの長押しで電源 ON/OFF ができます。
スイッチ ON すると (設定温度 HI/40℃) 「赤」 色となりシリコンコントローラーが点灯します。
→このまま何も操作を行わないと 5 分後に自動的に (設定温度 MID/35℃) 「白」 色に切替わる仕様です。
- 温度切り替えを行う際はシリコンコントローラースwitchを短く押します。
スイッチを押すごとに「赤」(設定温度 HI/40℃) → 「白」(設定温度 MID/35℃) → 「青」(設定温度 LOW/25℃)
の順に切り替わります。



※各温度設定での連続使用時間はバッテリーの消耗状況、外気温等の環境により変化します。

⚠ 警 告



- 運転中はグローブの電源の ON/OFF、温度の切り替え等の操作を行わないでください。必ず車輛を停車させてからグローブのシリコンコントローラースwitchの操作を行ってください。
- 「赤」 (設定温度 HI/40℃) の設定は低温やけどをしやすくなりますので通常は「白」 (設定温度 MID/35℃) か 「青」 (設定温度 LOW/25℃) でご使用ください。

■グローブのお手入れ方法

グローブ本体をお洗濯される際は、グローブから専用バッテリーを取り外しグローブ側の電源プラグが水に濡れないようにビニル袋等で養生を行ってからお洗濯してください。25℃前後の水で優しく手洗いを行ってください。

※洗濯機、脱水機、乾燥機使用禁止。

また手絞りも行わないで下さい。防水フィルムの破損や断線の原因となる可能性があります。



⚠ 注 意



- 洗濯をされた際はグローブが完全乾燥してから専用バッテリーの接続をして使用を再開してください。グローブ内部やバッテリー専用ポケットの内部が濡れたまま使用を再開すると故障の原因になる場合があります。
- 洗濯機、脱水機、乾燥機の使用、また手絞りは防水フィルムの破損や断線の原因となる可能性があり製品の故障を招くためお止めください。

■故障かな?と思ったら(トラブルシューティング)

- グローブの電源が入らない。 → 専用バッテリーは充電されていますか?
専用バッテリーに電源プラグは正しく接続されていますか?
- 充電できない。 → 専用バッテリーを長期間放置していませんか?長期完全放電してしまうと再使用、充電できません。
- 使用できる時間が短くなってきた。 → 専用バッテリーは消耗品のため使用を繰り返すと性能が徐々に劣化していきます。寿命を迎えてしまった場合、専用バッテリーのお買い換えをお勧めいたします。
- 暖かにならない。 → 専用バッテリーとグローブの電源プラグは正しく接続されていますか?
- 左右のグローブで温度の違い、連続使用時間に違いがある。 → 専用バッテリーのコンディションにより差が出る場合があります。

■初期不良の保証対応について

ご購入いただいた製品に初期不良が発生している場合は株式会社プロト、もしくはご購入頂いた販売店までお問合せください。

製品の不良については、弊社で検品をさせていただいた上で、ご対応をさせていただきます。

検品前の補償や交換は致しかねますので予めご了承ください。また、検品の結果、良品判断となる場合もあります。

正常な使用状態で製品の初期不良が発生した場合は当社の検品判断で製品の修理、または同等品への交換をします。当社で検品の際はテストライダーでの試運転を実施します。正常に機能する場合は良品判断とさせていただきます。検品には結果判定まで弊社到着後、7営業日ほど、お時間を頂きます。

その間の代品供給や同等品の貸し出しは致しませんのでご了承ください。

製品の仕様変更などによって、全く同じ製品をご用意できない場合がありますのでご了承ください。

次の事例の場合は初期不良であっても弊社では保証対応をいたしかねますので予めご了承ください。

- 1) 購入日、購入先を確認できる帳票類をご提示いただけない場合。
- 2) 事故や衝撃、外的要因による破損、過圧による断線など。
- 3) 改造や分解した形跡がある場合。
- 4) 取扱説明書に記載の使用方法、注意事項に反した取り扱いによって生じた故障、または損傷。
- 5) 中古や譲渡など、第三者から譲り受けた製品の場合。
- 6) 本製品が起因する運転者の所持品、及びオートバイ本体への損傷。
- 7) 火災、地震、水害、その他の天災による故障、または損傷。

検品でお買い上げ店、若しくは弊社に郵送される場合の送料はお客様負担となりますので予めご了承ください。

※本書は再発行ができません。お買い上げレシートや納品書と一緒に大切に保管してください。